

Der Topograph
 Franz Xaver, Joseph
 Schweighardt v. Sickingen
 errichtet um 1830 von
 Mayerbach Graben
 sie folgt:
 32 Häuser, 46 Familien.
 94 män. 129 weibl. Bewohner
 an Tieren zählt er:
 58 Ochsen
 51 Kühe
 1 Schafe



Zählungen 1921:
 56 Häuser
 56 Haushalte
 296 Bewohner

1934
 60 Häuser
 57 Haushalte
 267 Bewohner

Kopie des Festabzeichens (Mascherl)



Gesamte Gruppe: Herold, Musik, Festgäste, Bewohner u. d. Festwagen



Gruppe der „Wilddiebe“ und Jäger. Unsere Großmutter, (schw. Kopftuch) Großvater, Onkel Hans (weiß. Sakko) Tante Justi (weiß. Kleid) und vorne, Onkel Gustl, als Jäger, Fam. Loibl



Die „Kreuzberg Taufpartei“ Johanna Schwarzinger (Kaufhaus)
 Über Rücksprache mit Frau Schwarzinger Friedl, Lehrerin
 in Pöngg. (Eltern betrieben d. Bäckerei am Ortsplatz) gab es
 zwischen Carl Schwarzinger, Bäckermeister, und den Kreutzberg-Kaufhaus
 Schwarzinger, keine Verwandtschafts-Verhältnisse!



1932 - 24. Juli Auf Betreiben eines Hr. Carl Feldbacher - Hotelier, Bgm. u. Ehrenbürger d. Gem. Payerbach, werden die Streusiedlungen Payb. Graben, Kreuzberg u. Schachen zur Kat. Gemeinde Kreuzberg zusammengefasst.

„Kreuzbergtaufe“ am 24. Juli 1932

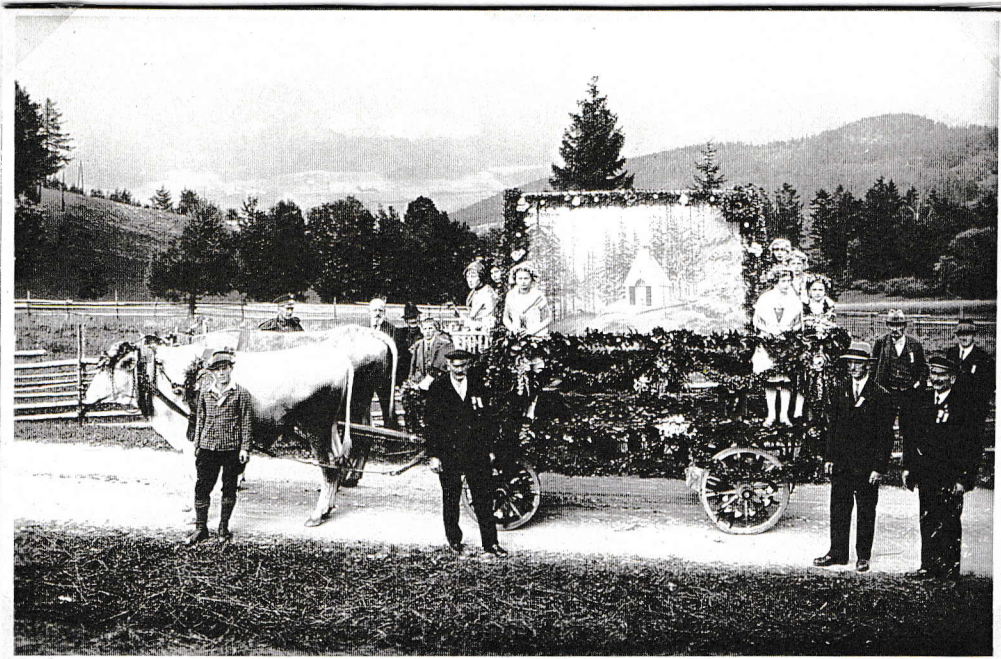


Original Fotos - Photo Pompe - Payb.
In einem Album sind die original Fotos
bei uns, von Schwarzenberger
Friederike
Lehrerin erhalten!

Von Hr. Karl Weinzettl K.B. 14 noch erkannte Kreuzberger Personen:
v.l.: Polizist - Hr. Ternbauer. Grachler Simon, Prasch, Huber Michl,
Kerschhofer, Vosl Hans. Von den Weinzettlⁿ K.B. 14, war niemand
dabei, da auf dieser Wirtschaft zu dieser Zeit eine „Kondomat^z“
erteilt war (Tiersäuche)



Der Festwagen „Jung Kreuzberg“; die Pferde, könnten die vom Grachler sein – der hatte einen Schimmel, auf der „Voslhöh“



2 Repros – sind aber auch als Org. vorhanden

Der Festwagen „Kreuzberg“ Gemälde d. Elisabeth Kapelle, rechts hinten, neben d. Wagen unser Großvater Josef Loibl Ochsen Gespann vom Schneidhofer? auf der Voslhöh'. Fernblick zur Rosenmaier Wirtschaft-Geierhof